



Watervogeltellingen langs de IJssel

Een langlopend project!

Voorwoord

Voor u ligt het verslag van de watervogeltellingen in het telgebied dat de vogelaars van onze vereniging op zich hebben genomen gedurende het seizoen 2017-2018 en 2018-2019.

Nederland is van bijzonder belang voor watervogels door de gunstige ligging aan belangrijke trekroutes. De aanwezigheid van grote wateren en het milde klimaat trekken grote aantallen doortrekkende, overwinterende en ruiende watervogels. Bij veel soorten gaat het om internationaal belangrijke aantallen. Ontwikkelingen in Nederland kunnen dan ook hun weerslag hebben op populaties uit een enorm gebied. Goed cijfermateriaal waarmee de aantallen kunnen worden vastgesteld en gevolgd, vormt een belangrijke basis voor de bescherming van watervogels. Sovon en andere organisaties gebruiken onze telgegevens in het Netwerk Ecologische Monitoring en ze spelen o.a. een belangrijke rol bij het aanwijzen van Natura 2000-gebieden onder de Europese Vogelrichtlijn.

Onderzoeksgebied

Onze vogelwerkgroep telt voor Sovon 22 telgebieden langs de IJssel en haar oevers met 4 hoofdtellers en een heel arsenaal medetellers.

De Westoever van de IJssel wordt geteld door René Wijnbergen en Ronald Groenink. Zij tellen vanaf het pontje in Deventer tot aan de oude IJssel brug bij Hattem. Het gebied is opgedeeld in 5 telgebieden die een naam en een nummer hebben, de nummers corresponderen met de nummers op de bijgevoegde kaart:

René Wijnbergen en Ronald Groenink

2311 Pontje Deventer – Scherpenhof
2312 Scherpenhof – Veer Olst
2330 Veer Olst – Veer Wijhe
2350 Veer Wijhe – Werven
2370 Werven – Spoorbrug Zwolle

De Oostelijke oever wordt geteld door 3 hoofdtellers, waarvan Gretha Vos 2 telgebieden ten noorden van Zutphen telt, Ellen Somhorst 1 telgebied bij Deventer en Wil Gerritse 14 telgebieden vanaf het noorden van Deventer tot aan de IJsselbrug in Zwolle. Hieronder volgen de namen en de nummers van de gebieden.

Gretha Vos

2211 Rijsselsewaarden
2222 Ravenswaarden

Ellen Somhorst

2223 pontje Gorssel – Deventer spoorbrug

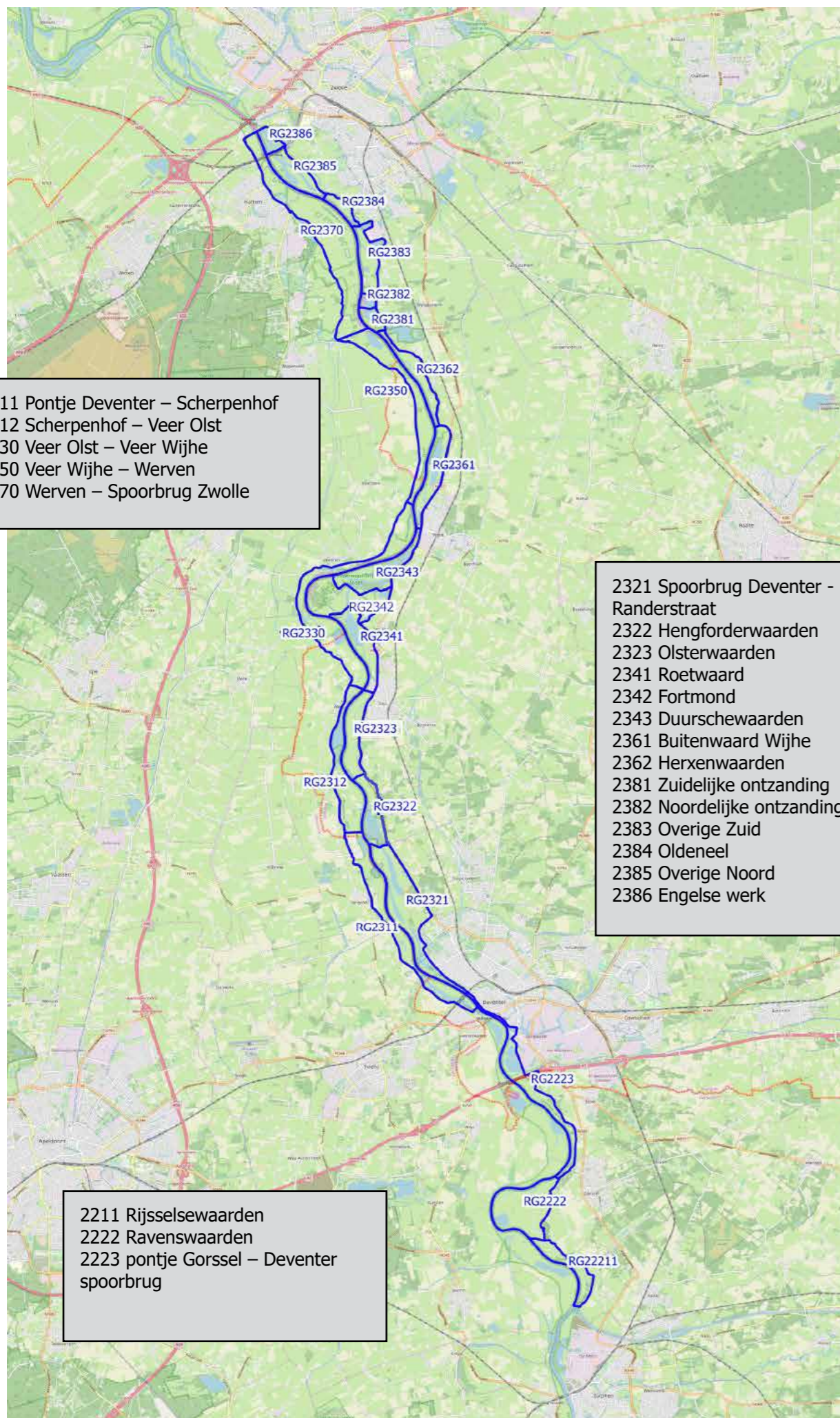
Wil Gerritse

2321 Spoorbrug Deventer - Randerstraat
2322 Hengforderwaarden
2323 Olsterwaarden
2341 Roetwaard
2342 Fortmond
2343 Duurschewaarden
2361 Buitenwaard Wijhe
2362 Herxenwaarden
2381 Zuidelijke ontzanding
2382 Noordelijke ontzanding
2383 Overige Zuid
2384 Oldeneel
2385 Overige Noord
2386 Engelse werk

Historie

De eerste pogingen tot landelijke watervogeltellingen dateren van ongeveer 75 jaar geleden. In ons land vonden de eerste proeftellingen plaats in 1947. Bij Sovon staat nog een doos met 25 telformulieren uit dat eerste historische eerste jaar. Het bleek te ambitieus om in het winterhalfjaar maandelijks alle belangrijke watervogeltelgebieden te tellen. Het aantal deelnemers was klein, ervaring met het tellen van grote groepen watervogels bestond nog amper en veel gebieden waren slecht toegankelijk. Daarom werd vanaf 1967 het vizier vooral gericht op de Midwintertelling van januari. Deze vindt in heel Europa in hetzelfde weekend plaats. In de jaren zeventig werd dit telprogramma weer uitgebreid met maandelijks tellingen langs de grote rivieren en landelijke ganztellingen. Vanaf het seizoen 1975/1976 zijn er landelijke trendberekeningen te maken uit de gevonden data. In ons gebied wordt door Wil Gerritse al geteld vanaf 1970. Ronald Groenink telt al vanaf 1974 en zijn broer Harry Groenink telde al een paar jaar daarvoor samen met Gerrit Petrie. Dat betekent dus een jubileum, want dit jaar, 2020, telt Wil Gerritse 50 jaar voor Sovon.





Methode

Er wordt volgens de richtlijnen van Sovon geteld met maandelijks vergelijkbare telinspanning. De tellingen vinden plaats gedurende het weekend, liefst zaterdag, het dichtst bij de 15de van de maand. Dit om dubbeltellingen of dubbel missen te voorkomen. De volgende soorten en soortgroepen worden altijd geteld: zwanen, ganzen, eenden, duikers, aalscholvers, reigers, ooievaars, ibissen, lepelaars, flamingo's, futen, kraanvogels, rallen, bleshoenders, steltlopers, meeuwen en sterns. Ook alle exoten onder de watervogels worden geteld! Ze vormen tegenwoordig een niet meer weg te denken onderdeel van de avifauna. Het gaat om vrij levende en vrij vliegende soorten. Verder worden aan water en wetlands gebonden soorten consequent meegeteld, waaronder verschillende (soms alle) roofvogels, velduil, ijsvogel en enkele zangvogels (strandleeuwerik, grote gele kwikstaart, frater, ijsgors en sneeuwgors). Verder staat het je als teller vrij om daar soorten aan toe te voegen. Je moet dan wel consequent zijn, want eenmaal toegevoegd betekent altijd tellen.

Resultaten

In de onderstaande tabellen zijn de resultaten van 12 vogelsoorten in onze telgebieden opgenomen. Het nummer van het telgebied correspondeert met de nummers op de bijgeleverde kaart en het jaar dat de tellingen zijn gedaan. Voor de leesbaarheid van de tabellen zijn er 2 telseizoenen gebruikt, het seizoen 2017-2018 en het seizoen 2018-2019.

Tabel 1: resultaten van brandgans, grauwe gans en kolgans gedurende twee telseizoenen

	2017-2018	2018-2019	2017-2018	2018-2019	2017-2018	2018-2019
telgebied	Brandgans	Brandgans	Grauwe gans	Grauwe gans	Kolgans	Kolgans
rg2221	922	132	569	64	1.748	1.265
rg2222	69	29	540	165	1.633	565
rg2223	1.174	1.695	1.956	3.942	13	1.319
rg2311	3		2.454	1.918	3.364	3.389
rg2312	5		1.130	1.092	2.690	7.442
rg2321	63	7	1.551	384	6.636	3.947
rg2322	4		889	1818	432	428
rg2323	6		456	36	1.112	2
rg2330	262	4	2.920	2.502	9.023	8.734
rg2341			378	1.574	2.306	1.484
rg2342	5		499	1.113	2.224	16
rg2343			164	262	93	540
rg2350	160	19	2.401	2.730	13.498	30.399
rg2361	231	4	1.990	1.368	4.840	1.058
rg2362	30	15	486	1.079	580	36
rg2370	125	63	843	2.793	1.974	863
rg2381			58	228	380	2
rg2382			61	29		
rg2383	340	11	192	350	1.101	1.250
rg2384		12	239	200	440	900
rg2385	7		492	220	996	31
rg2386			41	76	9	4
totaal	3.406	1.991	20.309	23.943	55.092	63.674

Tabel 2: resultaten van kraakeend, smient, wilde eend en wintertaling gedurende twee telseizoenen

	2017-2018	2018-2019	2017-2018	2018-2019	2017-2018	2018-2019	2017-2018	2018-2019
telgebied	Kraakeend	Kraakeend	Smient	Smient	Wilde eend	Wilde eend	Wintertaling	Wintertaling
rg2221	11	8	56	8	157	17	12	
rg2222	72	41	128		230	780	12	
rg2223	155	77	1.935	4.352	309	212	123	81
rg2311	17	23	43	117	180	198	20	17
rg2312	298	233	310	467	622	498	83	43
rg2321	294	214	954	812	219	290	130	183
rg2322	212	120	135	15	205	456	196	124
rg2323	27		27		23	26		
rg2330	232	100	263	216	470	398	16	45
rg2341	201	400	307	56	359	368	249	285
rg2342	185	270	166	280	155	335	211	352
rg2343	188	220	23	43	534	455	55	4
rg2350	37	14	456	314	65	10		
rg2361	107	308	243	347	511	805	155	141
rg2362	126	103	117	13	78	91	28	16
rg2370	146	216	488	237	522	456	37	140
rg2381	697	329	411	247	223	163	538	21
rg2382	30	2		26	37	15		
rg2383	253	101	2140	393	209	289	24	10
rg2384	12	28	7	281	13	177	90	
rg2385	72	294	127	114	39	253	6	7
rg2386	48	7	290	254	145	272	4	31
totaal	3.329	3.108	8.626	8.592	5.305	6.564	1.989	1.500

tabel 3: resultaten van Kievit, scholekster en wulp gedurende twee telseizoenen

	2017-2018	2018-2019	2017-2018	2018-2019	2017-2018	2018-2019
telgebied	Kievit	Kievit	Scholekster	Scholekster	Wulp	Wulp
rg2221	235		10	8	11	4
rg2222	369		4	8	170	108
rg2223	715	324	44	200	318	506
rg2311	50	14		8	1	
rg2312	33		15	4	60	
rg2321	763	420	27	32	3	4
rg2322	152					
rg2323	217	4	5	1		
rg2330	1.392	473	26	6	1	12
rg2341	184	175	6	8	12	
rg2342	11	29	3	2		
rg2343		3	2	4		
rg2350	416		1		4	
rg2361	364	97		4		
rg2362	2			14	2	
rg2370	519	15	3	3	28	2
rg2381			2			
rg2382						
rg2383			17	53	19	
rg2384						
rg2385	6	84		2		
rg2386	2	4		2		
totaal	5.430	1.642	165	359	629	636



Tabel 4: resultaten van aalscholver en dodaars gedurende twee telseizoenen

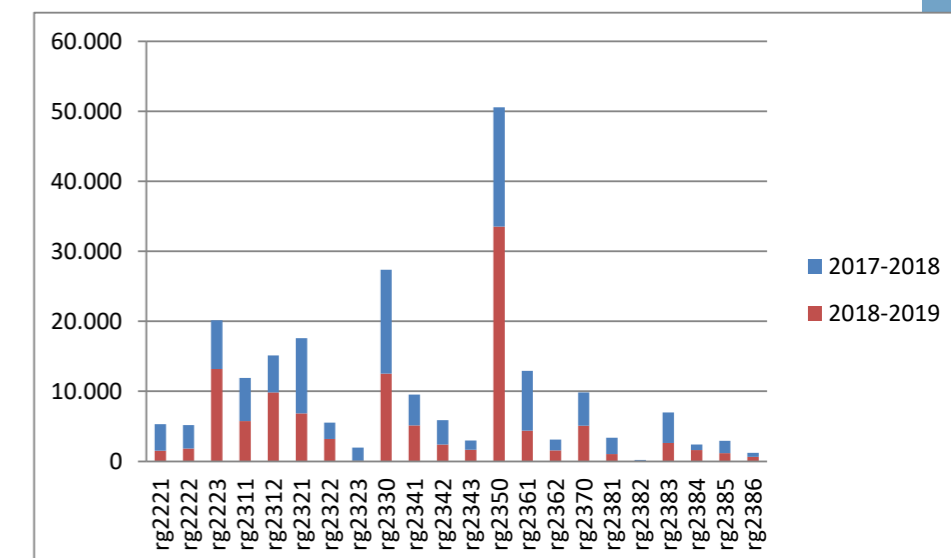
telgebied	2017-2018	2018-2019	2017-2018	2018-2019
	Aalscholver	Aalscholver	Dodaars	Dodaars
rg2221	44	20	2	
rg2222	107	151	1	1
rg2223	236	458	4	12
rg2311	33	71		1
rg2312	46	40	4	17
rg2321	89	544	15	11
rg2322	170	260	6	
rg2323	6	27	1	
rg2330	248	20	5	1
rg2341	411	779	3	4
rg2342		7		
rg2343	279	113	1	8
rg2350	7	23		
rg2361	96	253	3	
rg2362	80	195		2
rg2370	79	285		4
rg2381	24	45	7	9
rg2382	1	12	2	
rg2383	72	157		4
rg2384	7	5	3	
rg2385	31	143	1	6
rg2386	14	18		
totaal	2.080	3.626	58	80

Er zijn geen conclusies aan deze tellingen verbonden, wel is te zien in welke gebieden welke vogels het meeste waargenomen zijn en dus ook het beste te vinden en te bekijken zijn.

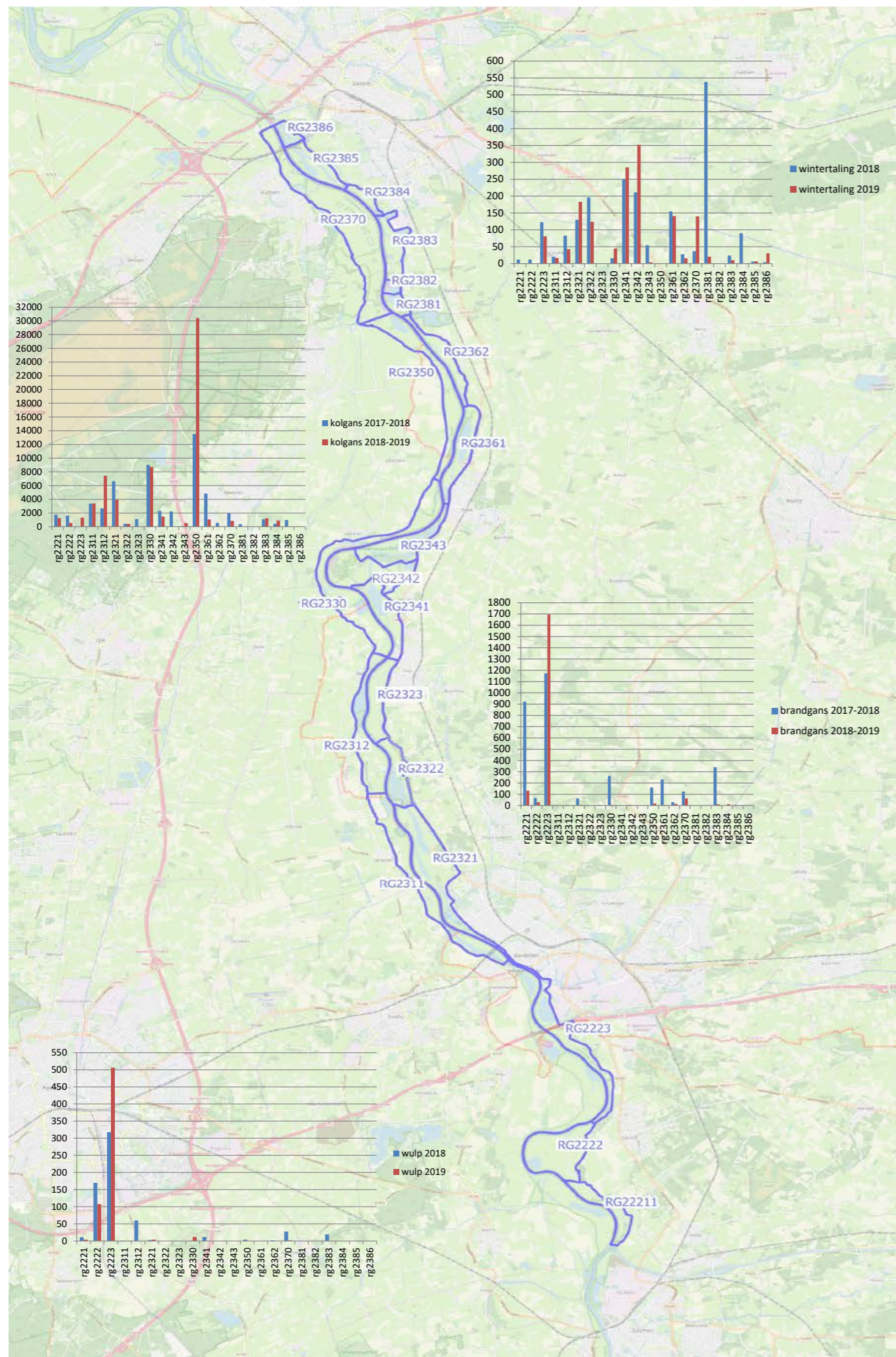
Als we de aantallen per telgebied bekijken zien we per gebied en per jaar behoorlijke verschillen. Let wel, deze getallen vertellen alleen iets over de twaalf hierboven genoemde soorten. Als we alle soorten zouden bekijken kan het beeld weer heel anders zijn. Nu zien we dat gebied rg2350 de meeste vogels herbergde en dat werd vooral veroorzaakt door de grootte aantallen kolganzen die hier aanwezig waren. De kolgans was ook de meest getelde vogel van de hier beschreven soorten!

Tabel 5: totalen per seizoen/telgebied van twaalf soorten

telgebied	2017-2018	2018-2019	totaal
rg2221	3.777	1.526	5.303
rg2222	3.335	1.848	5.183
rg2223	6.982	13.178	20.160
rg2311	6.165	5.756	11.921
rg2312	5.296	9.836	15.132
rg2321	10.744	6.848	17.592
rg2322	2.310	3.221	5.531
rg2323	1.880	96	1.976
rg2330	14.858	12.511	27.369
rg2341	4.416	5.133	9.549
rg2342	3.459	2.404	5.863
rg2343	1.339	1.652	2.991
rg2350	17.045	33.509	50.554
rg2361	8.540	4.385	12.925
rg2362	1.529	1.564	3.093
rg2370	4.764	5.077	9.841
rg2381	2.340	1.044	3.384
rg2382	131	84	215
rg2383	4.367	2.618	6.985
rg2384	811	1.603	2.414
rg2385	1.777	1.154	2.931
rg2386	553	668	1.221
totaal	106.418	115.715	222.133



Grafiek 2: totaal aantal vogels (van de twaalf beschreven soorten) per telgebied



Op het kaartje hiernaast het voorkomen van enkele soorten. Sommige soorten hebben een duidelijke voorkeur voor een gebied of enkele gebieden. In de aantallen per seizoen zijn soms grote verschillen te zien, factoren als het weer en verstoring spelen hierbij zeker een rol. Ook de aanwezigheid van bijvoorbeeld een slaapplek (zoals bij de wulp) laat een duidelijke piek op een plek zien.

Na twee telseizoenen zijn er geen conclusies te trekken maar de lange reeks gegevens die in de loop der jaren verzameld is laat ongetwijfeld verschuivingen in aantallen en locaties zien voor heel veel soorten.

Dankwoord

Voor het tot stand komen van dit artikel wil ik graag de tellers van de telgebieden bedanken voor het beschikbaar stellen van hun telgegevens; Gretha, Wil, Ronald, René en natuurlijk alle anderen die mee hebben geteld. Verder zijn delen van dit verslag ontleend aan teksten van Sovon die gaan over de tellingen van watervogels. Menno Hornman (Sovon) bedankt voor het vervaardigen van het kaartje met de telgebieden.

Ellen Somhorst,
e.somhorst@hotmail.com

